

重慶大學

干部培训项目简介



重庆大学管理干部培训中心

SCHOOL OF MANAGEMENT SCIENCE AND REAL ESTATE, CHONGQING UNIVERSITY
CADRE TRAINING MANUAL

联系电话: (+86) 023-65120841
学校官网: <http://cap.cqu.edu.cn>

联系地址: 重庆市沙坪坝区沙正街174号重庆大学B区管理工程楼103室



干部教育培训是建设高素质干部队伍的先导性、基础性、战略性工程，在推进中国特色社会主义伟大事业和党的建设新的伟大工程中具有不可替代的重要地位和作用。

——2023年9月19日，中共中央发布修订后的《干部教育培训工作条例》

目录 CONTENTS

一、重庆大学

- 1. 学校简介
- 3. 名人录

二、重庆大学管理科学与房地产学院

- 5. 学院简介

三、干部培训

- 8. 培训专题
- 13. 现场教学
- 17. 培训风采

四、培训保障

- 18. 校园环境
- 19. 培训保障
- 19. 师资保障
- 20. 教学保障
- 20. 课程保障
- 21. 服务保障
- 21. 住宿保障
- 22. 饮食保障

五、重庆简介

- 23. 走进重庆



学校创办于1929年，提出建设“完备弘深之大学”的愿景，到20世纪40年代发展成为文理工商法医各学科齐全的综合性大学。经过1952年全国院系调整，成为以工科为主的多科性大学。1960年被确定为全国重点大学。改革开放后，学校进行了全面的恢复调整和改革建设，成为一所以工为主、多学科协调发展的高校，1998年获批国家“211工程”重点建设高校。2000年原重庆建筑大学、重庆建筑高等专科学校与重庆大学合并组建为新的重庆大学，2001年成为“985工程”重点建设高校。2017年入选国家“世界一流大学建设高校（A类）”，2022年入选第二轮“双一流”建设高校。学校发展进入新的历史阶段，朝着中国特色、世界一流大学办学目标不懈奋进。

学校学科门类齐全，涵盖理、工、经、管、法、文、史、哲、医、教育、艺术11个学科门类。设7个学部35个学院，以及8所附属医院。教职工5300余人，在校学生50000余人，其中研究生24000余人，本科生26000余人。校园占地面积5300余亩，有A校区、B校区、C校区、虎溪校区和两江校区。

【人才培养】入选全国首批10所“三全育人”综合改革试点高校、首批20所“高校思想政治工作创新发展中心”承建高校、首批10所国家卓越工程师学院建设高校、10所“储能技术国家急需高层次人才培养专项”实施高校、国家储能技术产教融合创新平台。大力实施“本科教育2029行动计划”，打造一流本科教育。成立本科生院，全面实施大类招生、大类培养，加强通识教育。61个专业入选国家级一流本科专业，68门课程入选国家级一流本科课程；数学与应用数学、物理学专业进入“强基计划”，曙光计算机科学拔尖学生培养基地获批教育部基础学科拔尖学生培养计划2.0基地，大数据与软件学院入选首批特色化示范性软件学院。与两江新区共建明月湖新工科教育创新平台、重庆卓越工程师学院。持续深化培养体制机制改革，开展科研经费博士、工程硕博培养改革专项试点，大力实施“研究生教育高质量发展行动计划”，

打造卓越研究生教育。获批学位授权自主审核高校，有一级学科博士学位授权点38个、博士专业学位授权点8个，一级学科硕士学位授权点51个，专业学位授权点25个；博士生年招生规模1150余人。深化“产教融合、跨界培养”，先后获评“全国首批深化创新创业教育改革示范高校”“全国创新创业典型经验高校”“国家大众创业万众创新示范基地”等，承办第八届中国国际“互联网+”大学生创新创业大赛。

【学科建设】按照“强化工科、夯实理科、振兴文科、繁荣社科、拓展医科、提升信科、推动交叉”的思路，坚持学科内涵发展、高质量发展、特色发展，健全适应科技高速变革的学科优化布局机制以及适宜产生未来引领学科的体制机制，建立一流的学科公共服务平台支撑体系，着力构建一流学科生态。实施六类学科重点建设项目，持续加大推进一流学科、I类优秀学科以及“先进制造”“智慧能源”“新型城镇化”三大学科群建设。高起点推进医学学科加快发展。实施“基础文科振兴行动计划”“基础理科卓越行动计划”，加快提升基础学科整体发展水平。机械工程、电气工程、土木工程入选第二轮“双一流”建设学科。工程学、材料科学、化学先后进入ESI世界前1‰学科，15个学科进入ESI世界前1%；9个学科进入软科世界一流学科前50名。

【人才队伍】大力实施人才强校战略，系统构建起“3+7”人事人才制度体系和人才引育“金字塔”，积极营造“近者悦、远者来”的人才发展氛围，以先进体制机制激发高层次人才持续汇聚的内生动力。现有专任教师3200余人，其中包括9位院士在内的国家级人才270余人次，博士生导师1100余人，副高级以上专业技术人员2100余人。

【科学研究】深化科研管理服务改革，构建起“1+5”新型科研创新体系，以新的体制机制促进高质量成果产出。加强创新体系内涵建设，全面实施基础研究珠峰计划、重大项目成果人才培养计划、重点研究基地构筑计划、军民融合发展行动计划。加强科研前瞻布局，全面融入西部（重庆）科学城建设，推动建设重庆

大学科学中心，培育建设超瞬态实验大科学装置，推动成立人工智能研究院、智慧城市研究院等跨学科交叉研究平台。“十三五”以来，新增国家和省部级科研平台38个，获批国家级科研项目3212项（其中牵头千万元以上重大项目56项，荣获国家奖和省部级科技奖励一等奖112项，国家科技进步一等奖、国家自然科学基金重大项目、《Nature》《Science》正刊论文等均取得历史性突破，科研总经费屡创新高（2022年达到30亿元），发表高水平论文数量和发明专利数量显著增长。实施人文社科繁荣计划，获得多项国家重点研发计划项目，国家社科基金项目立项取得明显成效，高质量成果产出能力不断增强，荣获鲁迅文学奖，持续推进教育部战略研究基地“区域经济与科教战略研究中心”“中国工程科技发展重庆研究院”“地方政府治理协同创新中心”“城市化与区域创新极发展研究中心”“重庆人才发展研究院”等新型高端智库平台建设，服务科学决策。实施高水平学术期刊培育资助计划，主办的9种期刊入选权威、核心数据库，荣获中国科技期刊卓越行动计划领军期刊、高起点新刊项目资助，荣获全国社科名刊、中国高校精品科技期刊、川渝一流科技期刊、教育部名栏以及中宣部出版局“期刊主题宣传好文章”等荣誉，新创办5种高起点英文新刊。

【国际合作】大力推进国际化发展战略，积极融入“一带一路”、西部陆海新通道发展，加强与世界一流大学和研究机构的实质性合作，已与40个国家和地区的300余所高校、研究机构建立了稳定良好的合作关系，拥有国家级学科创新引智基地、教育部国际联合实验室等各类国际合作平台近20个。创新开展国际化人才培养，推进研究生全球学术课程、全球学术前沿学科系列讲座项目，鼓励支持师生出国（境）访学交流，国际影响力不断提升。致力于中华文化推广，设有泰国勿洞孔子学院、意大利比萨孔子学院、澳大利亚乐卓博大学孔子学院。入选教育部首批“来华留学示范基地”，积极打造“留学重大”品牌，建成全英文授课硕博项目45个、全英文授课课程300余门。

【社会服务】始终坚持“研究学术、造就人才、佑启乡邦、振导社会”的办学宗旨，积极发挥社会服务职能。深化拓展校地合作，南京研究院等一批科技创新平台和新型高端研发机构落地生根。

牵头研制的月面微型生态圈在月球上种植出第一片绿叶，完成人类首次月面生物生长培育实验。成立了原国家教委批准的全国第一家高校董事会，大学科技园获认定为全国首批22个国家大学科技园之一。积极推进对口支援高校和县中托管帮扶工作，创造性地开展定点扶贫和服务乡村振兴工作，助力云南省绿春县和重庆巫山竹贤乡全面推进乡村振兴。发挥附属医院优势，在疫情防控、医疗救治等领域向社会提供优质服务。学校以“扎根巴渝大地、服务重庆发展”为己任，抢抓成渝地区双城经济圈建设、西部陆海新通道建设等国家战略机遇，主动发挥智力优势、人才优势，深度融入区域经济社会创新发展，为新时代新征程全面建设社会主义现代化新重庆而奋斗。与重庆市政府共同启动筹建重庆实验室、共建长江生态环境联合研究生院。与重庆30多个区县持续深化合作，共建环重庆大学创新生态圈、国际联合研究院、璧山先进技术研究院、气球平台微波垂直传输能试验验证平台、重庆新型储能材料与装备研究院等。牵头成立“成渝地区双城经济圈高校联盟”，着力打造成渝科教创新共同体。

【校园文化】弘扬伟大建党精神，坚持用社会主义核心价值观铸魂育人，大力推进“文化强校”战略，凝练弘扬“复兴民族，誓作先锋”的重大精神，以一流的大学文化推进一流大学建设，获评第二届“全国文明校园”。大力选树先进典型，近百名教师荣获“全国优秀共产党员”“全国抗击新冠肺炎疫情先进个人”“最美奋斗者”“最美高校辅导员”等荣誉称号。潜心打造校史馆及“立德树人”专题展览馆，深入挖掘爱国奉献精神内涵，弘扬科学精神和崇高品德。创作《重庆家书》《重庆往事·红色恋人》《光华》《初心·1929》《寅初亭》《何鲁》《渝创·渝新》等原创文化作品，讲好“重大故事”，展示人文素养和家国情怀。传承和打造以川剧为代表的特色中华优秀传统文化成果，获批全国普通高校中华优秀传统文化传承基地（川剧）。弘扬革命文化，持续开展“红岩革命故事展演”等活动。建立师生、校友人物特色档案资源库，打造“重大文库”，传播重大精神。实施建筑文化景观完善工程，学校近现代建筑群和早期建筑群分别入选第二批中国20世纪建筑遗产和第八批全国重点文物保护单位。

重庆大学名人录 (部分) HISTORICAL CELEBRITIES

耐劳尚俭补



吴芳吉
(1896—1932)
重庆大学创始人之一，重庆大学筹备会成立宣言主要起草人之一



沈懋德
(1893—1932)
重庆大学创始人之一，重庆大学筹备会成立宣言主要起草人之一



吕子方
(1895—1964)
校董事会委员、教务长、训导长、理科主任



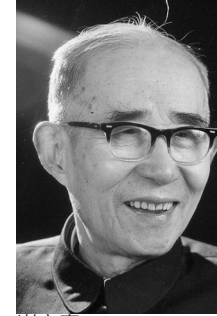
彭用仪
(1899—1994)
重庆大学化学系教授，系主任，代理校长



汪云松
(1873—1958)
重庆大学筹备委员会成员



丁道衡
(1899—1955)
重庆大学教授、地质系主任，九三学社中央委员



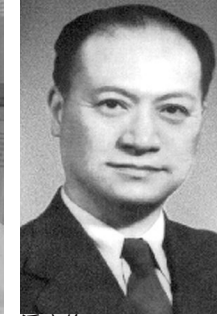
谢立惠
(1907—1997)
重庆大学教授



杨明照
(1909—2003)
1929年至1935年就读重庆大学文学院，中国古代文学理论学会会长



刘宜伦
(1913—2009)
重庆大学教授及电机工程系系主任



潘序伦
(1893—1985)
重庆大学兼职教授，暨南大学商学院院长，上海商科大学教务主任，立信会计专科学校校长



张圣奘
(1903—1992)
历史学家，1933—1952年期间任重庆大学教授



李奎安
(1879—1947)
巴县议会议长，重庆大学创始人之一



刘湘
(1890—1938)
重庆大学第一任校长



胡庶华
(1886—1968)
重庆大学第二任校长



马寅初
(1882—1982)
重庆大学商学院院长兼教授



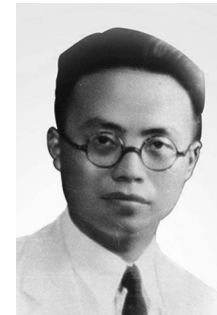
李四光
(1889—1971)
重庆大学地质系教授



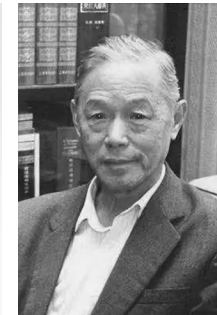
何鲁
(1894—1973)
重庆大学第五任校长



吴宓
(1894—1978)
著名中西文化学者，美国哈佛大学文学硕士，重庆大学教授、《学衡》杂志总编辑



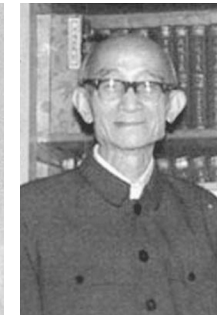
黄汲清
(1904—1995)
地质学家，中国地质科学院名誉院长，重庆大学教授，中央研究院院士



钱荣堃
(1917—2003)
国际金融学家，南开大学教授，博士生导师，1942年重庆大学商学院银行系毕业



李承三
(1899—1967)
著名地质学家、地质教育家，柏林大学哲学博士，重庆大学教授



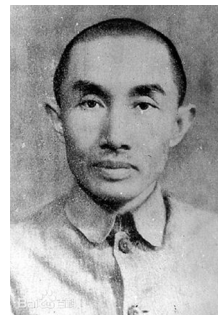
王利器
(1911—1998)
1933年考入重庆大学预科学习，历任四川大学、北京大学教授



陈志潜
(1903—2000)
公共卫生学家，创办重庆大学医学院并任教授，卫生部医学科学委员会委员



冯简
(1899—1962)
重庆大学工学院院长



卢作孚
(1893—1952)
抗战期间曾在重庆大学担任兼职教授



柯召
(1910—2002)
重庆大学杰出教授，中国科学院学部委员(数理化学部)(1994年起改称院士)



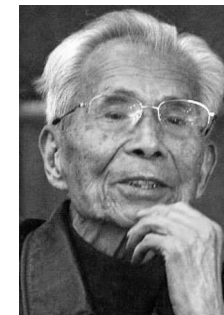
潘菽
(1897—1988)
中国心理学会理事长和中国科学院心理研究所所长，九三学社创始人之一



周明镇
(1918—1996)
九三学社社员，中国科学院院士(1980)



周均时
(1892—1949)
重庆大学教授兼工学院院长



吴冠中
(1919—2010)
著名画家，重庆大学教员



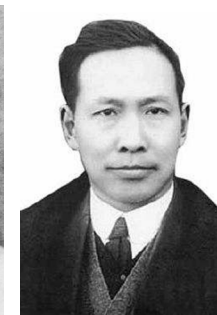
侯佑堂
(1919—2010)
重庆大学地质系毕业，中国最早介形类化石的研究者



潘大逵
(1901—1991)
1924年毕业于清华大学，先后任重庆大学政治系主任，法学院院长，西南文教部副部长。



艾芜
(1904—1992)
重庆大学中文系主任、教授



陈豹隐
(1886—1960)
重庆大学商学院院长

勤学爱国家



重庆大学 管理科学与房地产学院

学院简介 COLLEGE PROFILE

历史与愿景

重庆大学管理科学与房地产学院，前身是创立于1981年2月的重庆建筑工程学院建筑管理工程系，是我国最早创办工程管理类专业的院系之一。1994年更名为重庆建筑大学管理工程学院。2000年5月，随着原重庆建筑大学与重庆大学合并，学院更名为重庆大学建设管理与房地产学院。2019年，学院独立承担管理科学与工程一级学科建设任务，随之更名为重庆大学管理科学与房地产学院，学院在突出特色的基础上，拥有了更为广阔的发展空间。

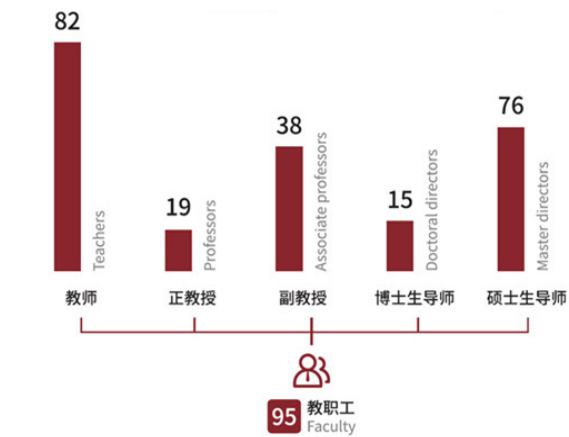
四十多年来，经过几代“管科人”励精图治，艰苦奋斗，学院发展取得了令人瞩目的成绩。现在，重庆大学管理科学与房地产学院已经成长为一所规模在国内领先，专业门类丰富，学科体系完整，整体实力处于国内一流水平，在国内外都具有较高知名度与美誉度的学

院。在新的历史时期，学院全体师生员工携手并进、砥砺前行，努力将学院的各项建设事业推向新的高度。

本科专业设置

学院开设工程管理、财务管理、工程造价、房地产开发与管理、智能建造五个本科专业。工程管理本科专业于1999年、2004年、2009年、2014年、2019年均以优异成绩通过国家“工程管理专业教育评估”，是教育部批准的国家级高等学校特色专业，也是重庆市高等学校综合改革试点专业。学院拥有一个国家级（本科）教学团队、一个重庆市市级（本科）教学团队、一名重庆市教育名师、两个重庆市市级高等学校人才培养模式创新实验区、二个重庆市“三特行动计划”特色专业。人才培养体系获得英国皇家特许建造学会

(CIOB)、美国建设工程教育委员会 (ACCE) 的互认, 是重庆大学最早获得国际认证的本科专业之一。四个本科专业均通过英国皇家特许测量师学会 (RICS) 的认证。



师资队伍

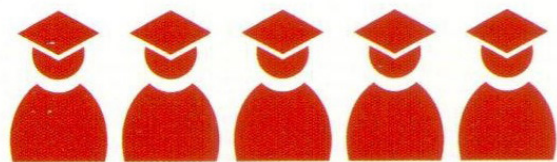
重庆大学管理科学与房地产学院, 拥有重庆大学建设经济与管理中心 (省级)、重庆大学城乡建设与发展研究院 (省级、智库)、重庆大学可持续建设国际研究中心等研究机构。学院在工程与项目管理、城市与房地产、能源资源优化与管理、现代物流与供应链管理、信息管理与智能建造、管理科学与系统工程等六个方面开展研究。近年来学院承担国家级重大、重点及一般项目 30 余项、省部级、企业合作科研课题数百项, 参与了大量的重大工程项目技术攻关及工程咨询服务; 为各级政府部门提供了多项咨政服务, 参与编制数十项“十四五”规划文件。

学院入选教育部“双一流”自主建设支撑学科及重庆市重点学科, 学院教师发表文章 600 余篇, 其中 SSCI/SCI 文章 300 余篇, 高被引论文 24 篇, 两名教授入选全球前 2% 顶尖科学家; 出版专著 20 余部、编撰教材 40 部, 具有广泛的学术影响力与社会影响力。



研究生培养

学院自 1984 年开始培养研究生, 目前拥有管理科学与工程一级学科博士学位授权点及管理科学与工程博士后流动站; 拥有管理科学与工程一级学科硕士学位授权点以及工程财务与造价管理、工程管理二级学科硕士学位授权点; 拥有工程管理领域专业学位授权点。面向建设工程项目管理、国际工程管理、工程项目安全与风险管理、可持续建设管理、建设成本规划与控制、数字建造与建筑信息化、房地产开发与经营管理、城市建设与管理、城市大数据、物流与供应链管理、服务科学与运营管理方向开展研究生培养。目前形成了包含博士、学术硕士、全日制专业硕士、非全日制专业硕士 (MEM) 在内的体系完整的研究生培养体系。



师资队伍

重庆大学管理科学与房地产学院设有工程管理、财务管理、工程造价、房地产开发与管理 4 个教学系。现有教职工 94 人, 其中专任教师 81 人。其中正教授 19 人, 副教授 38 人。博士生导师 15 人, 硕士生导师 76 人。

干部培训 CADRE TRAINING

培训专题 (部分)

- ◆ 发改系统培训专题
- ◆ 重庆大学 - 发改系统培训专题
- ◆ 审计系统培训专题
- ◆ 重庆大学 - 审计系统培训专题
- ◆ 生态环境系统培训专题
- ◆ 乡村振兴能力提升培训专题
- ◆ 税务系统干部培训专题
- ◆ 全国教育系统建设管理专题
- ◆ 住建系统培训专题
- ◆ 重庆大学 - 市场监管系统培训专题
- ◆ 重庆大学 - 人大系统培训专题
- ◆ 工程造价高研专题
- ◆ 重庆大学 - 住建系统培训专题
- ◆ 建设企业财务管理高研专题
- ◆ 重庆大学 - 房管系统干部专业能力提升培训专题
- ◆ 扶贫攻坚专题
- ◆ 重庆大学 - 生态环境系统培训专题
- ◆ 乡村振兴专题
- ◆ 规划系统干部专业能力提升培训专题
- ◆ 城市更新与旧城改造
- ◆ 重庆大学管理科学与房地产学院乡镇干部专业能力提升培训专题
- ◆ 工程法务高研专题
- ◆ 重庆大学 - 规划与自然资源系统培训专题
- ◆ 工程咨询企业学习专题
- ◆ 重庆大学 - 宣传系统培训专题
- ◆ 建筑工程企业学习专题
- ◆ 税务系统专题
- ◆ 建设企业财务管理学习专题
- ◆ 深化国有企业改革专题
- ◆ 房地产高级人才学习专题
- ◆ 工程项目管理高级人才学习专题



课程体系（部分）

政府管理

- › 干部任用条例深入解读及干部能上能下
- › “互联网+”背景下的立体化社会治安防控体系
- › 构建具有全球竞争力的人才制度体系
- › 人才开发战略和政策人力资源管理
- › 新时代政府人才工作创新路径、新思维（招才引智与人才高地建设）
- › 创新理念，推动社会治理现代化建设
- › “十四五”县域经济社会发展规划
- › 加强法制宣传教育，提高全民法律素质
- › 新媒体时代的媒体管控与舆情应对
- › 当前安全生产形势、趋势和对策
- › 社会治理创新背景下的安全生产监督管理的理念探讨
- › 新时期应急管理：从“灾后救”到“提前防”
- › 加快构建公共卫生与预防体系，推进公共卫生应急管理现代化
- › 突发事件中的社会动员与公民参与
- › 中国新型城镇化背景下的产城融合与创新驱动、人才发展战略、企业招商策略
- › 以优化窗口服务为基点创新政务服务
- › “放管服”和“最多跑一次”与互联网+政务服务
- › 国内民族宗教形势分析
- › 如何做好新时期政务督查工作
- › 新时期综合考核评价工作及督查工作

经济管理

- › 产业集群与区域经济发展、工业园区建设
- › 产业园区与特色小镇双驱动，打造新型科技创新平台
- › 全球价值链变化下未来产业的布局方向与战略设计
- › 数字经济、智能制造与区域创新体系——政策、产业、技术趋势与转型
- › 优化营商环境，构筑数字经济产业生态圈
- › 宏观经济环境巨变下的实体投资方略——兼论“十四五”期间的投资理念
- › 新经济聚焦的促进因素与约束条件
- › 政府产业投资基金运作与资本招商
- › 高质量培育打造特色小镇建设的策划规划与投资运营模式探究
- › 政府固定资产投资与管理
- › “双招双引”政策与招商策略
- › 新形势下宏观经济热点问题分析与供给侧结构性改革
- › 新型产业平台、特色产业园区建设与振兴实体经济
- › 文化旅游招商与休闲产业规划发展
- › 城市群演变与产业集聚策略› 我国区域发展战略与重点地区发展
- › 新常态下招商引资与招才引智新思路

- › 招商引资队伍建设及招商谈判沟通技巧
- › 中国经济增长：供给还是需求？
- › 生育几个小孩最经济？中国人口政策解读

新闻媒体

- › 新闻工作者如何践行社会主义核心价值观——学习和践行马克思主义新闻观
- › 全球社交网络的新闻生态与国际舆论引导
- › 如何围绕中心服务大局做好新时期宣传思想和媒体报道工作
- › 新媒体语境下的新闻融合传播与表达创新
- › 新闻素材挖掘和新闻稿件写作及摄影技巧
- › 意识形态与文化自信、文化安全
- › 突发性事件中的舆情处置与媒体沟通
- › 全球社交网络的新闻生态与国际舆论引导
- › 智库+外宣：新闻工作者如何应对西方媒体偏见
- › 新媒体融合、媒体构建与运作（微信、微博、抖音）



重庆大学寅初亭

- › 新媒体环境下群体性突发事件处理与网络舆情处置
- › 新闻发言人的语言逻辑素养与创新思维
- › 网络评论员队伍建设的创新思路
- › 新闻背后的故事——挖掘时代典型，弘扬时代精神
- › 中国优秀新闻作品分析鉴赏
- › 重大主题、重要会议、新闻采访的策划、组织与实施
- › 政务信息宣传与新闻事件策划应对
- › 网上评论和舆论引导工作的形势和任务

财税管理

- › 当前税制改革与发展中的热点、难点问题解析
- › 新时期税收执法案例分析与风险规避
- › 税务营商环境评价与税收高质量发展
- › 税务干部依法行政及法律风险防范
- › 正确把握金融本质，深化金融供给侧结构性改革
- › 从法律角度看中国金融科技发展
- › 严格履行财务职责，防范职务风险
- › 中国转型经济时期的财政风险与公共财政建设
- › 地方财政精细化、科学化、规范化管理
- › 财务与会计制度重点难点与改革方向
- › 乡镇财政资金监管风险防范与乡镇财源建设
- › 中国财税文化透视——财税干部的理想信念与工作目标
- › 构建集中财力办大事的财政政策体系
- › 人工智能、大数据在财税领域的应用与实践
- › 互联网时代——税收大数据发展趋势
- › 政府预算绩效评价的难点及政策建议
- › 地方财政精细化、科学化、规范化管理
- › 基本公共服务均等化与财政支出责任
- › 积极发挥地方财政作用，促进地方经济发展
- › 乡村振兴、农业投资、财政支农政策
- › 对外开放背景下的国际财政关系

生态文明

- › 新时代背景下食品及食用农产品安全问题与新监管思路
- › 现代农业发展与农产品市场体系建设
- › 以乡村旅游为引领，推进乡村全产业链振兴
- › 文旅融合背景下的乡村旅游的创新思维与实践
- › “三农”政策影响下的美丽乡村改造迈向乡村旅游
- › 红色党建引领绿色发展：乡村振兴与组织建设
- › 乡村振兴视角下的乡村治理机制创新与城乡融合发展
- › 宅基地“三权分置”下乡主体性变迁与规划变革研究
- › 生态文明建设向碳达峰、碳中和目标迈进
- › 碳中和目标下的经济社会发展影响
- › 绿色产业与低碳环境建设
- › 生态文明视角下公众绿色环保理念与责任
- › 建筑节能与绿色建筑设计

- › 践行“两山”理论，推进生态文明建设
- › 环境污染防治攻坚与生态文明建设
- › 加快新旧动能转换：产业转型升级与战略性新兴产业培育
- › 美丽乡村建设与农村人居环境整治
- › “一村一品一镇一业”发展模式及案例
- › 低碳、循环经济和绿色产业发展的理念与实践

公检法纪

- › 当前中国司法的困境与改革热点问题
- › 法院干部在自媒体时代的网络舆情研判及管控
- › 加强党内法规制度体系建设，为全面从严治党提供法治保障
- › 《民法典》的中国特色、实践特色、时代特色
- › 新时代法治宣传教育的新形势与普法创新机制建设
- › 监察体制改革与国家治理现代化
- › 公安执法规范化与法治思维的转变
- › 调查取证与办案谈话突破技巧
- › 物联网感知下业务架构，助力警务大数据
- › 仲裁事业的发展与司法监督规则的完善
- › 行政诉讼中的行政执法问题分析
- › 加强政法队伍建设，确保司法公正
- › 区块链与政法工作创新
- › 当前劳动保障监察工作形势、任务
- › 《民法典》十大亮点解读
- › 新时代《民法典》与国家治理现代化
- › 提高领导干部运用法治思维与法治方式的能力
- › 信访法治化的挑战与回应
- › “三治融合”：基层社会治理新模式
- › 纪检机关成立发展历程和中纪委全会精神解读
- › “守纪律、讲规矩”——“两学一做”促进党性刚毅

文化管理

- › 文化自信与意识形态安全形势分析
- › 中国共产党成立百年来的文化转向思考
- › 文化的力量——让传统文化活起来
- › 共同富裕背景下公共文化的决策定位
- › 提升基层治理能力，推动公共文化服务社会化发展
- › 文化产业招商引资策略与新旧动能转换
- › 群众性精神文明创建活动
- › 大国崛起中国梦的文化底蕴（兼论文化自信、文艺繁荣与经济发展艺术鉴赏与人文素养提升）
- › 创新驱动的城市再定位与数字转型——国际视野的智慧城市、智慧社区与智慧治理
- › 未来城市展望：新基建、新经济、新治理
- › 城市大脑+未来社区+民生服务+社会治理

- › 非遗文化保护与旅游开发
- › 唐宋文化与唐诗宋词
- › 乡村治理体系与乡村文化建设
- › 城市形象与城市文化——关于城市品牌与城市营销
- › 提升基层治理能力，推动公共文化服务社会化发展
- › 文化科技的融合与数字文创经济创新发展
- › 品牌、产品、节会、文创——旅游目的地四大 IP 创新
- › 博物馆、纪念馆社教活动的策划与设计
- › 新世纪中国文创产业的发展现状与战略路径

互联网 +

- › 打通信息壁垒，实现数据开放共享
- › 互联网发展与网络安全保密
- › 互联网 + 电子政务服务及趋势
- › 大数据时代的政务管理创新
- › 邮政业更贴近民生七件实事的工作方法
- › 互联网 + 政府管理与公共服务创新
- › 政务服务信息化平台建设与服务标准化
- › 政务礼仪与形象管理
- › 县域电商发展实践与落地——农村电商、大数据、5G 与新基建
- › 乡村振兴战略下的农村电商与精准扶贫
- › 农村电子商务和淘宝村发展
- › 如何搭建乡村电商直播平台和培养乡村农产品主播
- › 共享跨境电商发展新机遇，助力数字贸易新发展
- › 中国邮政业高质量发展路径探析
- › 县域电子商务招商引资策略剖析
- › 互联网直播与网红经济的八个趋势
- › 网络大数据挖掘与应用
- › 互联网 + 电子商务与快递物流发展
- › 探索跨境电商、社交电商、自营电商等电子商务新业态新模式的发展
- › 供应链成本分析与控制
- › 互联网、大数据、人工智能与产业经济深度融合

旅游管理

- › 新时期旅游市场与文化需求
- › 乡村旅游品牌塑造与营销
- › 大数据时代背景下的文旅融合与智慧旅游
- › AI 全域智慧景区建设
- › “城区、园区、景区”三区同建
- › 全域旅游背景下的景区文旅融合创新发展
- › 城乡人居环境治理与全域旅游规划案例解读
- › 高质量发展视野下的旅游度假区建设与招才引智
- › 乡村振兴农旅融合或旅游景区转型升级
- › 古村落、古文物保护下的旅游开发

- › 城市历史街区、建筑的保护利用与旧城有机改造
- › 城市文脉传承与历史文化名城保护规划
- › 特色小镇功能集聚、文化挖掘与品牌建设
- › 城市形象与城市文化——关于城市品牌与城市营销
- › 景区营运管理与旅游民宿发展
- › 旅游小镇的历史与未来
- › 乡村旅游与美丽乡村建设——促进旅游扶贫新突破
- › 康养小镇开发和运营中的现实挑战和机遇
- › 文化的力量——让文化遗产资源活起来
- › 自然教育热潮下的研学旅行发展机遇和挑战
- › 旅游景区的综合管理：从环境治理、消防防范和安全生产等方面谈起

城市管理

- › 城市环境治理与绿色城市建设
- › 以城市大脑建设为抓手，高质量推动大城市治理数字化
- › 老旧小区改造与城市有机更新
- › 智慧城市建设与城市治理实践
- › 未来城市展望：新基建、新经济、新治理
- › 互联网 + 大数据时代，信息技术与智慧交通建设
- › 人文城市与城市有机更新
- › 城市文化资源开发与文化创意产业培育
- › 城市精细化管理与城市品质提升
- › 从突发事件看城市“抵抗力”与治理能力现代化
- › 营商环境与城市创新发展
- › 基层党组织标准化规范化建设与基层党建工作创新
- › 社区党建引领与社会治理创新
- › 新时代“枫桥经验”与城市社区共建共治共享
- › 互联网大数据背景下的社区网格化管理
- › 社区治理创新前沿问题和社区公共空间整合运营
- › 建强红色堡垒，打造“共建共治共享”的城市基层治理新格局
- › 从管理到治理：城市管理的华丽转身
- › 综合执法中复杂法律的处理和案例
- › 基层治理的城市综合执法改革与疑难复杂问题的法律应对
- › 推进依法行政，加快行政执法体制改革

教师教育

- › 当前国际安全局势与中国外交策略
- › 中外合作办学的相关政策及实务
- › 当前教育资助者的使命：育人和自我发展
- › 精准扶贫背景下如何做好地方学生资助工作
- › 学生资助工作的精准化与标准化建设
- › 发挥党组织核心作用，加强师德师风建设
- › 学校核心竞争力与学校品牌建设

- › 加强党建工作科学化，推动高校内涵式发展
- › 教育综合改革背景下的教师职业素养提升
- › 学校党务和行政工作的实践和思考
- › 学校行政管理法律风险防范
- › 如何强化教师队伍建设，提升教育教学质量
- › 高效课堂的优秀教师特质
- › 教师职业实践中的道德困境和师德养成
- › 从优秀走向卓越——基于特级教师成长路径的修炼
- › 做“四有”好教师，当人生引路人——新时代教师的使命与职责
- › 教师职业精神与职业习惯的修养与训练
- › “双一流”背景下高校师资队伍队伍建设
- › “双一流”背景下的人才培养与专业建设
- › 新时期高校教师职称制度改革的现实困境与路径转向

医疗卫生

- › 公共卫生体系建设下的医疗机构社会责任
- › 全面加强党的建设，促进公立医院改革发展
- › 互联网 + 智慧医院的探索与实践
- › 政府补助在社区居家养老方面的实践
- › 医疗卫生领域政务公开标准化
- › 医院管理者角色定位与执行力提升
- › 加强公共能力建设，提升社区服务水平
- › 全科医学教育与全科医生培养
- › 医学人文精神与医生职业“幸福感”
- › 社区卫生服务与医改
- › 公共卫生与预防医学重大疾病预防控制
- › 医学发展与大健康观、卫生观的变化
- › 立足大健康产业，传承中医养生文化
- › 主诊医生负责制——医疗管理模式的革新之道
- › 健康中国建设与“互联网 + 医疗健康”现状及趋势分析
- › 加快公共卫生与预防体系构建，推进公共卫生应急管理现代化
- › 医疗卫生行业监管与公立医院发展
- › 基本公共卫生服务均等化研究
- › 人口老龄化与长期照护保障制度建设
- › 医院人力资源管理与发展战略
- › 中国城镇医疗救助的目标定位与覆盖水平

人文素养

- › 孙子兵法与管理
- › 国画艺术及书法艺术
- › 国学智慧与企业管理
- › 幸福的技艺
- › 中国文化与生活智慧
- › 唐诗宋词鉴赏
- › 道家的智慧与领导方略
- › 儒道禅与管理智慧



- › 美学与艺术鉴赏
- › 佛学与管理
- › 《易经》与管理者素养
- › 食物养与科学保健
- › 中国禅与修心养性
- › 儒道禅与领导力提升
- › 饮食与养生
- › 中国传统文化与人生价值
- › 《黄帝内经》与养生之道
- › 音乐鉴赏与人生品位
- › 人类文明史
- › 宋明理学
- › 西方文明开端
- › 易经与风水建筑

领导力提升

- › 管理者魅力与领导力的提升
- › 领导者的修养
- › 心理压力调适与情绪管理
- › 传统文化与卓越领导力开发
- › 传统文化与管理哲学
- › 领导干部心智模式建设
- › 工作智慧与人生目标
- › 情商与领导力
- › 领导者的授权与激励艺术
- › 心理素质塑造与健康快乐生活
- › 管理者人格特性与魅力塑造
- › 团队破冰与拓展训练——流程优化
- › 领导干部政务礼仪

现场教学 FIELD TEACHING

红色教育



红岩革命纪念馆

红岩革命纪念馆，位于重庆市嘉陵江畔，与红岩村 13 号、曾家岩 50 号、桂园、《新华日报》旧址毗邻，它们都是抗日战争时期中共中央南方局的活动基地，是我党在国民党统治区巩固和发展抗日民族统一战线、领导人民群众进行革命斗争的中心。



重庆歌乐山革命纪念馆

歌乐山革命纪念馆占地面积约 3500 平方米，主体建筑由馆舍、碑廊、塑像等组成。馆舍内陈列着大量的历史文物和图片资料，全面展示了重庆地方革命斗争的历史和革命先烈的英勇事迹。馆内还设有多个展厅，包括“革命历程展厅”、“抗战文化展厅”、“沙磁文化展厅”等，通过实物、照片、模型等多种形式，生动再现了那段波澜壮阔的历史。



广安小平故里

广安市邓小平故里旅游区位于四川省广安市广安区协兴镇，面积 3.19 平方公里，是集缅怀纪念、爱国主义教育、古镇文化、社会主义新农村展示、休闲度假于一体的复合型旅游景区。主要景点有邓小平故居、洗砚池、翰林院子、蚕房院子、北山小学堂、清水塘、神道碑、德政坊等近 20 处邓小平童年及青少年时期活动场所。



聂荣臻元帅陈列馆

聂荣臻元帅陈列馆主要陈列有第一部分“立志报国”、第二部分“开国元勋”、第三部分“科技主帅”、第四部分“新的长征”、第五部分“风范长存”。截至 2019 年末，藏品共计 11370 件/套。2001 年 6 月，聂荣臻元帅陈列馆被中宣部确定为第二批百个爱国主义教育基地。

统一战线



中国民主党派历史陈列馆

中国民主党派历史陈列馆位于重庆市渝中区上清寺特园，陈列馆采取主题雕塑、场景复原、音乐绘画、人机互动、声控影像和多媒体等展览形式，生动再现了中国民主党派的发展历史，全面展示了中国共产党领导的多党合作和政治协商制度创立、形成、发展所走过的光辉历程和取得的辉煌成就，是第一个全国性的多党合作传统教育基地。



重庆抗战遗址博物馆

该博物馆所在的重庆黄山抗战旧址群，主体由云岫楼、云峰楼、孔楼、草亭、松厅等 15 处与抗战历史紧密相关的文物建筑构成。这里曾是当时国民政府军事、政治、外交中枢的场所，是远东战区指挥中心，也是当时中国时政要务的决策地之一。这里是弘扬抗战精神、激发爱国热情、增强民族自豪感及凝聚力的重要场所，也是维系祖国和台湾地区交流联系的重要纽带，众多台湾政要、知名人士都曾到访参观。



周公馆

曾家岩 50 号周公馆，座落在重庆市渝中区中山四路的东端尽头，占地面积 364 平方米，建筑面积 882 平方米，是中共中央南方局设在城区的办公地点，南方局军事组、文化组、妇女组、外事组和党派组均设在这里。

产业发展



长安汽车智能化“未来工厂”

在“互联网+”时代下制造业的大环境下，长安汽车乘用车鱼嘴基地以智能制造的发展战略为牵引，在智能化工厂、智能化产品、智能新模式、智能化管理、智能化服务五大领域全面推进智能制造工作，统一建设数字化工厂。



赛力斯两江智慧工厂

该工厂按照“工业4.0”标准建设，检测精度可达5丝（相当于一根头发丝的直径），具备平台化、柔性化、透明化的生产线，曾获评2021年重庆“灯塔工厂”，是“中国领先，世界一流”的整车制造工厂。



宗申产业集团有限公司

宗申集团位居“2022中国制造业500强”第382位，“2022中国制造业民营企业500强”第307位，“2022重庆企业100强”第26位。集团旗下有1家国家“工业产品绿色设计示范企业”、2家国家级绿色工厂、6家国家级专精特新“小巨人”。

城市建设



十八梯传统风貌区

2021年3月31日，十八梯传统风貌区入选“城市更新城市街区类优秀案例”。2021年6月，十八梯传统风貌区荣获RICS中国奖2021年度城市更新项目优秀奖。



重庆市规划展览馆

利用既有车库更新改造的城市更新项目，建筑改造方案由中国工程院院士崔愷牵头设计，总体呈现“起”字意向，寓意城市起风景、起征程的奋起之义；又以“互”字表达落实互联网，互联互通，山水交互等“四化”要求的决心作为。



鹅岭贰厂文创公园

2016年，政府出台政策鼓励将闲置厂房、仓库等工业遗存改造为双创基地和众创空间，以顺应人民日益增长的美好生活需要，满足新时期人民群众对生活品质的要求。

数字经济



重庆市区块链数字经济产业园

是国内首个以区块链为主题的数字经济产业园，由市委网信办、市国家保密局、市经信委和市大数据局联合指导，也是全市唯一一个综合型工业软件产业园，并纳入全市5个重点关键基础产业园（工业软件方向）打造。



两江新区数字经济产业园

以建设“智慧之城、创新之城、开放之城、宜居之城”为目标，聚焦发展“芯屏器核网”全产业链，着力构建“云联数算用”全要素群，推动数字技术与实体经济深度融合，全力打造“两高两区”示范窗口。



重庆仙桃数据谷

围绕“1+3+5+10+N”产业发展思路，仙桃国际大数据谷形成了“一带、两翼、九园”的创新生态圈发展整体格局，在智能产业发展、智能生态布局、创新生态圈发展等方面取得积极成效。

一带一路



重庆果园港国家物流枢纽

其定位为内陆型开放口岸、国际多式联运综合枢纽、大宗商品交易中心、中新（重庆）战略性互联互通物流示范区、内陆自由贸易港核心区，陆海新通道、中欧班列（重庆）和长江黄金水道在这里汇聚，是国家建设“一带一路”、“长江经济带”的重要节点。



重庆国际物流枢纽园区

是中欧班列、西部陆海新通道源发地和起始站，全国五大中欧班列集结中心之一，为国家服务标准化试点园区、全国示范物流园区及市级重点物流园区，荣获首批“全国示范物流园区”称号。



重庆西永综合保税区

区域以发展工业设计、集成电路设计、软件开发等智力型产业为主，重点发展电子信息、智能装备、精密机械等高新技术产业，致力于打造成为内陆地区开放程度最高、功能最齐全、创新能力最强、产业集群最具竞争力的外向型高端制造基地和配套服务基地。

生态文明建设



“绿水青山就是金山银山”实践创新基地——南岸区广阳岛

以建设习近平生态文明思想集中体现地和长江经济带绿色发展示范区为目标，把广阳岛打造成为“长江风景眼、重庆生态岛”。



缙云山国家级自然保护区

贯彻习近平生态文明思想，认真落实习近平总书记重要讲话和指示批示精神，坚持“生态优先、绿色发展”，强化“上游意识”，担起“上游责任”，体现“上游水平”，生态文明建设工作成效突出。



铜锣山矿山公园

以生态保护为核心理念，以矿迹保护、生态修复为本，以奇幻景观为亮点，以沉浸式矿山旅游体验为特色，打造集科普体验、休闲娱乐、生态健康为一体的国家矿山公园和国家5A级旅游景区。

美丽乡村



南岸区南山街道放牛村

放牛村紧紧围绕乡村振兴“二十字”总要求，依托南山优质自然资源，以生态振兴为引领，践行“两山论”，走好“两化路”，改善人居环境，发展生态产业，弘扬生态文化，建立长效机制。



沙坪坝区丰文街道三河村

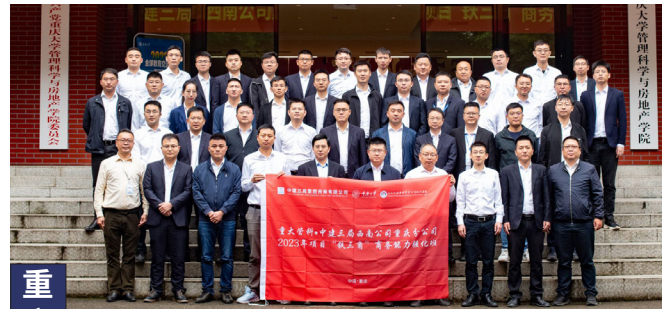
三河村因石梁河、林家河、高桥河三条溪流汇集而得名，毗邻重庆市大学城、西部（重庆）科学城，森林覆盖率90%。



九龙坡区铜罐驿镇英雄湾村

英雄湾村坚持党建引领乡村振兴，打造“第一支部”党建品牌，试点红色美丽乡村建设，探索“一心四部六金”农村综合改革，助力集体增收、农民致富，乡村振兴工作取得丰硕成果。

培训风采 TRAINING PHOTOS



重庆 重大管科·中建三局西南公司重庆分公司 2023 年项目“铁三角”商务能力强化班



重庆 广积粮·重庆大学企业管理研修班



重庆 重庆城投城市更新建设发展有限公司管理人员高级研修班



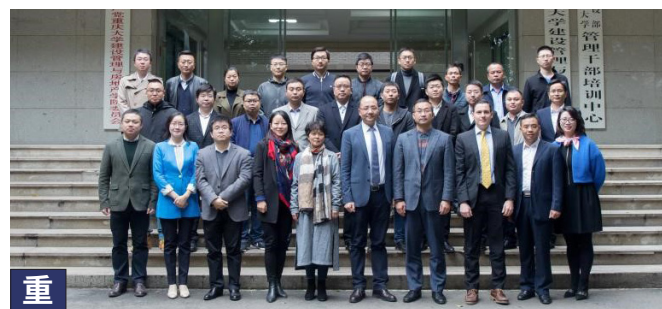
重庆 綦江东部新城城市品质提升和食品园区转型升级培训班



重庆 中铁十八局集团隧道工程有限公司第一期青年干部培训班



重庆 重庆大学 - 中邮重庆分公司工程建设管理能力提升培训班



重庆 学院国际工程高级经理人培训暨 CIOB 会员资格认证项目首期班

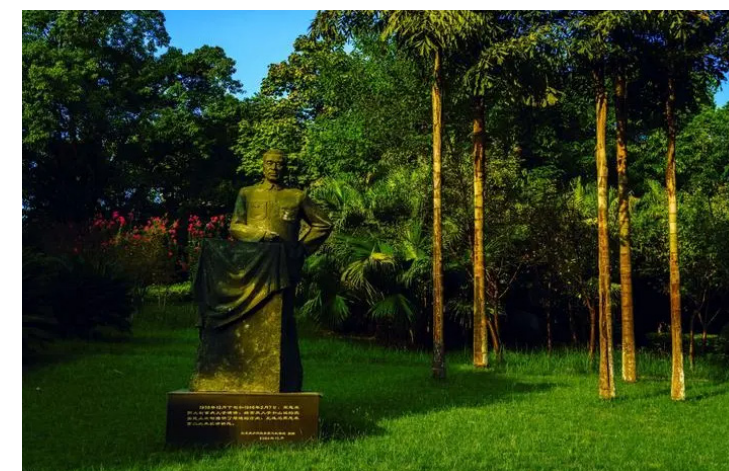


山西 忠县 2020 年政协委员履职能力提升专题培训班

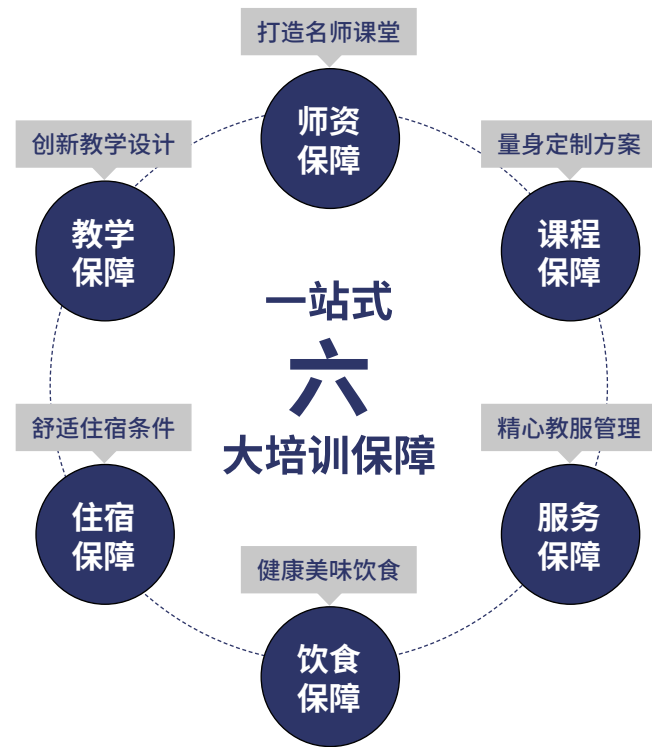
校园环境

优美的校园环境

绿草成荫、清新雅致、书香环绕、人文厚重的校园环境，为学员提供良好的学习氛围。



培训保障 TRAINING GUARANTEE



重庆大学科学与房地产学院培训教育中心干部培训项目依托重庆大学雄厚的师资力量和学科优势，放眼世界整合社会各界专家和优秀师资，对党政干部、企业经营管理者、专业人员等不同层次和类型的干部所急需的新知识、新技能、新信息等开展专题培训。项目成立以来，已培训干部逾万人次，并积累了丰富的干部培训经验，形成了硬件、软件、服务三位一体的综合保障体系，确保学习质量和培训效果。

师资保障

打造名师课堂

学院倾力打造由校内外优秀教师、专家型党政干部、实战型企业家组成的强大师资阵容。全力保障授课效果、授课质量，致力于让学员学有所得、学有所获、学有所长。



高校



社会



党政干部

教学保障

创新教学设计

基于干部核心能力素质需求打造核心课程模块，紧紧抓住政府经济管理、政务创新、社会管理的政策变化和管理创新，突出干部培训的热点、重点、难点内容。融入心理破冰、课堂研讨、现场教学等多种教学形式。



课程保障

量身定制方案

基于委托单位的培训需求设置专题方向；根据培训对象在工作中遇到的困点、难点；以及培训教师的课程设置建议，为培训单位量身定做培训方案。



服务保障

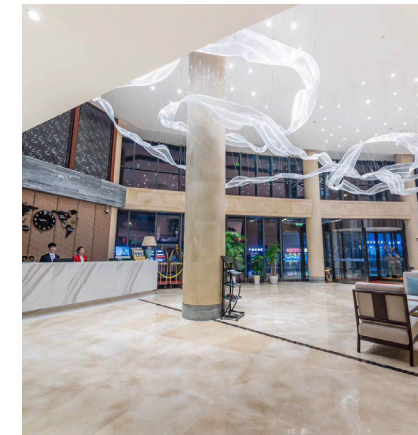
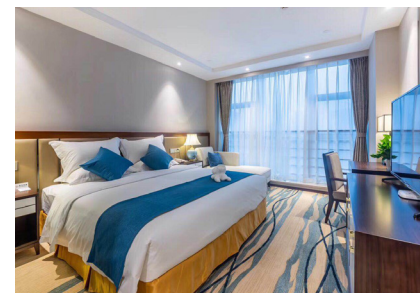
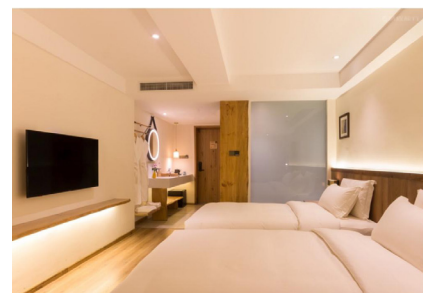
精心交服管理

打造专业的班务管理和课程服务团队，每班精心配备专职辅导员和班主任。注重以学员为中心，全程服务学员在校的学习及生活；以课堂为中心，对授课质量及时跟踪，对课程服务全面评估，最大程度上保障学员的学习效果。

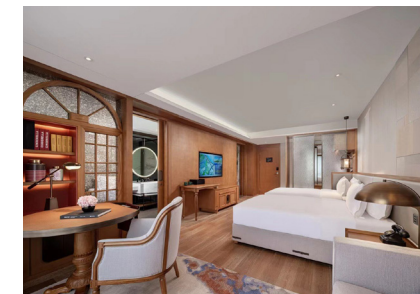


住宿保障

舒适住宿条件



优先安排校内酒店，精选校园周边 2 公里范围内酒店，单间、标间等各类房型，满足培训住宿需求，培训期间为学员提供舒适的住宿环境。



饮食保障

健康美味饮食

为学员提供自助餐、桌餐、学校食堂餐卡等多种用餐形式，不仅能满足学员的多样化用餐需求，又能确保学员用餐安全、健康。



重庆简介 INTRODUCTION OF CHONGQING

重庆位于中国内陆西南部、长江上游地区。面积 8.24 万平方公里，辖 38 个区县（26 区、8 县、4 自治县）。常住人口 3213.3 万人、城镇化率 70.96%。人口以汉族为主、占 93.23%，少数民族主要有土家族、苗族等。重庆是一座独具特色的“山城、江城”，属亚热带湿润季风气候，春早夏热、秋雨冬暖；地貌以丘陵、山地为主，其中山地占 76%；长江横贯全境，流程 691 公里，与嘉陵江、乌江等河流交汇。旅游资源丰富，有长江三峡、世界文化遗产大足石刻、世界自然遗产武隆喀斯特和南川金佛山等壮丽景观。

重庆是中国著名历史文化名城。有文字记载的历史达 3000 多年，是巴渝文化的发祥地。因嘉陵江古称“渝水”，故重庆又简称“渝”。北宋崇宁元年（1102 年），改渝州为恭州。南宋淳熙 16 年（1189 年），宋光宗赵惇升恭州为重庆府。1891 年，成为中国最早对外开埠的内陆通商口岸。1929 年，正式建市。抗日战争时期，重庆是世界反法西斯战争远东指挥中心。抗日战争时期和解放战争初期，以周恩来同志为代表的中共中央南方局在重庆负责领导国统区、港澳及海外地区的党组织和统一战线工作，形成的“红岩精神”，是我们国家和民族的宝贵精神财富。民盟、民建、九三学社和民革前身之一的“三民主义同志联合会”均在重庆成立。巴渝文化、三峡文化、抗战文化、革命文化、统战文化、移民文化等交织形成独具特色的地域文化。

重庆是中国中西部地区唯一的直辖市。新中国建立初期，重

庆为中央直辖市，是中共中央西南局、西南军政委员会驻地和西南地区政治、经济、文化中心。1954 年，西南大区撤销后改为四川省辖市。1983 年，成为全国第一个经济体制综合改革试点城市，实行计划单列。为带动西部地区及长江上游地区经济社会发展、统一规划实施百万三峡移民，1997 年 3 月八届全国人大五次会议批准设立重庆直辖市。直辖之后，重庆圆满完成三峡百万移民搬迁安置任务，经济社会发展各项事业取得显著成就。

党中央对重庆发展高度重视、寄予厚望。习近平总书记 2016 年 1 月视察重庆，2018 年 3 月参加十三届全国人大一次会议重庆代表团审议，2019 年 4 月再次亲临重庆视察指导。习近平总书记强调，重庆是西部大开发的重要战略支点，处在“一带一路”和长江经济带的联结点上，在国家区域发展和对外开放格局中具有独特而重要的作用；要求重庆加快建设内陆开放高地、山清水秀美丽之地，努力推动高质量发展、创造高品质生活，推动成渝地区双城经济圈建设走深走实，加快建设西部陆海新通道，在推进新时代西部大开发中发挥支撑作用、在推进共建“一带一路”中发挥带动作用、在推进长江经济带绿色发展中发挥示范作用，为新时代重庆发展指明了前进方向、提供了根本遵循。

重庆牢记习近平总书记殷殷嘱托，全面贯彻党的二十大精神，立足新发展阶段、贯彻新发展理念、融入新发展格局，把全市工作放在中国式现代化宏大场景中谋划推进，强化稳进增效、除险清患、改革求变、惠民有感工作导向，努力推动高质量发展、创

造高品质生活、实现高效能治理，在新时代新征程全面建设社会主义现代化新重庆。

国家战略叠加。成渝地区双城经济圈建设不断走深走实，渝西地区一体化高质量发展全面推进，一批重大改革、重大项目、重大政策、重大平台务实推进，2022 年双城经济圈地区生产总值 7.8 万亿元、增长 3%，全国高质量发展的重要增长极和新的动力源加速形成。对接“一带一路”的西部陆海新通道提速建设，重庆作为物流和运营组织中心的作用日益突显，通道网络已覆盖全球 120 个国家和地区的 480 个港口。新时代西部大开发、共建“一带一路”、长江经济带发展等重大战略赋予重庆重要使命任务，为全市经济社会发展注入强大动能。

区位优势突出。重庆是西部大开发的重要战略支点，处在“一带一路”和长江经济带的联结点上，也是长江上游生态屏障的最后一道关口，依托长江黄金水道、中欧班列、西部陆海新通道、“渝满俄”国际铁路等构建起东西南北四向对外开放通道，与全球 224 个国家和地区有经贸往来，中新互联互通项目、重庆自贸试验区、两江新区等国家级开放平台建设高标准推进，内陆国际物流枢纽和口岸高地加快形成。

产业基础坚实。重庆是制造业重镇，拥有全国 41 个工业大类中的 39 个，2022 年工业总产值达 2.58 万亿元，汽车生产能力居全国前列，笔记本电脑年产量全球第 1，正聚力打造以智能网联新能源汽车、新一代电子信息制造业、先进材料三大万亿级主导产业集群为牵引的现代制造业集群体系，加快打造数智科技、生命健康、新材料、绿色低碳四大科创高地，数字经济蓬勃发展，国家重要先进制造业中心、西部金融中心、国际消费中心城市加快建设，“三峡柑橘”“涪陵榨菜”“石柱黄连”等县域富民产业不断壮大，现代化产业体系加快构建。

基础设施完善。重庆是兼具铁公水空四位一体多式联运条件

的综合交通枢纽，正在打造国际性综合交通枢纽城市，加快形成“米”字型高铁网、“4 环 22 射 60 联线”高速公路网、“一干四支六线”航道网络，高铁通车里程突破 1000 公里，高速公路通车里程突破 4000 公里、实现县县通高速，港口吞吐能力突破 2 亿吨，累计开通国际（地区）航线达 110 条。

城市承载力强。重庆是国家重要中心城市，主城都市区面积 2.87 万平方公里，中心城区 5467 平方公里，三甲医院 45 家，高校 77 所、中职学校 128 所，医疗、教育、文化等公共服务体系日趋完善，城市核心功能承载能力不断增强，数字重庆建设引领推动党政机关整体智治能力、高质量发展能力、服务美好生活能力和现代化治理能力全面提升，创新之城、开放之城、便捷之城、宜居之城、生态之城、智慧之城、人文之城展现出独特魅力。

生态环境优良。重庆山环水绕、江峡相拥，地处北纬 30°，是全国 35 个生物多样性保护优先区域之一。美丽重庆建设深入推进，治水、治气、治土、治废、治塑、治山、治岸、治城、治乡等生态环境治理一体推进，长江、嘉陵江、乌江干流水质总体为优，2022 年空气质量优良天数达 332 天，全市森林覆盖率达 55%，绿色低碳发展成效明显，城乡风貌整体大美持续提升，长江上游重要生态屏障不断筑牢。

当前，重庆政治生态持续向好、经济高质量发展动能持续增强、社会和谐稳定局面持续巩固。2022 年，地区生产总值 2.91 万亿元、增长 2.6%，规上工业增加值增长 3.2%，固定资产投资增长 0.7%，社会消费品零售总额下降 0.3%，一般公共预算收入下降 2.5%，全体居民人均可支配收入增长 5.5%。2023 年前三季度，实现地区生产总值增长 5.6%，规上工业增加值增长 5.7%，固定资产投资增长 3.6%，社会消费品零售总额增长 7.4%，一般公共预算收入增长 13.9%，全体居民人均可支配收入增长 5.1%。

